

Werkinstructie online toetsen Gymnasium Ceanum – leerling v1.3

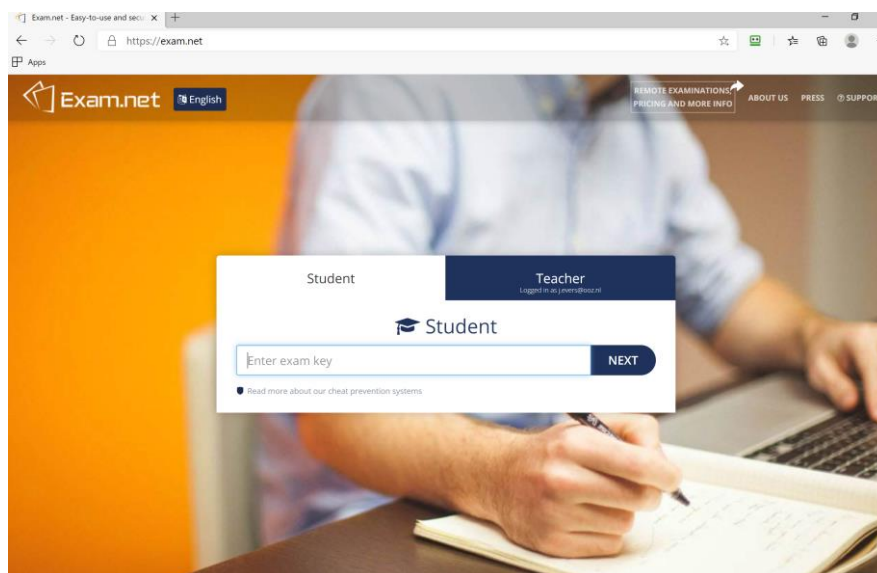
Onderstaand stappenplan beschrijft hoe je kunt deelnemen aan de online toets van het Gymnasium Ceanum. Voor regels en protocollen omtrent de online toetsen wordt verwezen naar het document “Protocol digitaal toetsen Gymnasium Ceanum”.

Let op: Om de online toetsen te kunnen maken dient vooraf Safe Exam Browser geïnstalleerd te worden, zie werkinstructie “Werkinstructie installeren SafeExamBrowser tbv online toetsen Gymnasium Ceanum – Leerling”. Deze software wordt onderwater aangesproken door exam.net, je hoeft hier zelf verder niets mee te doen.

Maak je de toets op een Chromebook of iPad dan heb je geen Safe Exam Browser nodig. Je kunt de toets maken zonder deze software.

OPSTARTEN ONLINE TOETS

1. Start je favoriete internetbrowser op (bijv Chrome, Firefox of Edge)
2. Ga naar [Exam.net](https://exam.net), je krijgt onderstaand scherm te zien.



3. Je krijgt van de betreffende surveillant een toetscode die je op deze pagina dient in te vullen. Klik vervolgens op “Next”.
4. Je krijgt nu onderstaande vraag te zien.

Hoogste beveiligingsmodus

Je docent wil voor dit examen de hoge beveiligingsmodus gebruiken.

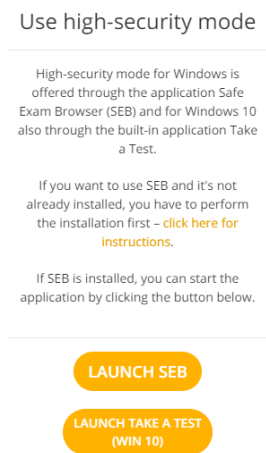
Start hoge beveiligingsmodus

Ga verder in deze browser

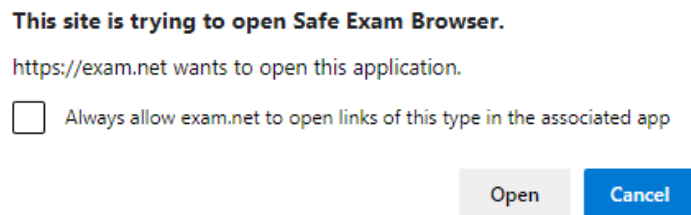
- a. Heb je Safe Exam Browser (SEB) geïnstalleerd? Kies dan voor “Start hoge beveiligingsmodus”
- b. Heb je Safe Exam Browser (SEB) niet geïnstalleerd? Kies dan voor “Ga verder in deze browser”.

Werkinstructie online toetsen Gymnasium Ceeleum – leerling v1.3

5. Heb je voor “Ga verder in deze browser” gekozen dan kun je je gegevens invullen en wachten totdat de toets start. Lees verder bij punt 9.
6. Heb je voor “Start hoge beveiligingsmodus” gekozen dan krijg je de volgende pop-up te zien. Kies voor “Launch SEB” om de toets te starten. Kies voor “Launch take a test” om terug te keren naar het vorige scherm.

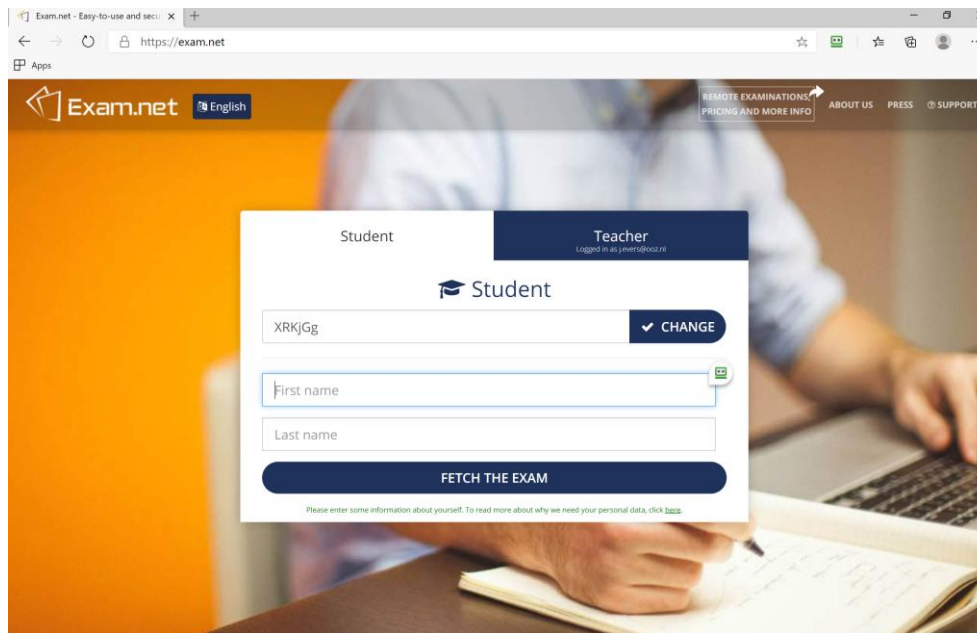


7. Het kan gebeuren dat onderstaand scherm verschijnt. Zet een vinkje bij “Always allow...” en klik vervolgens op “Open”.

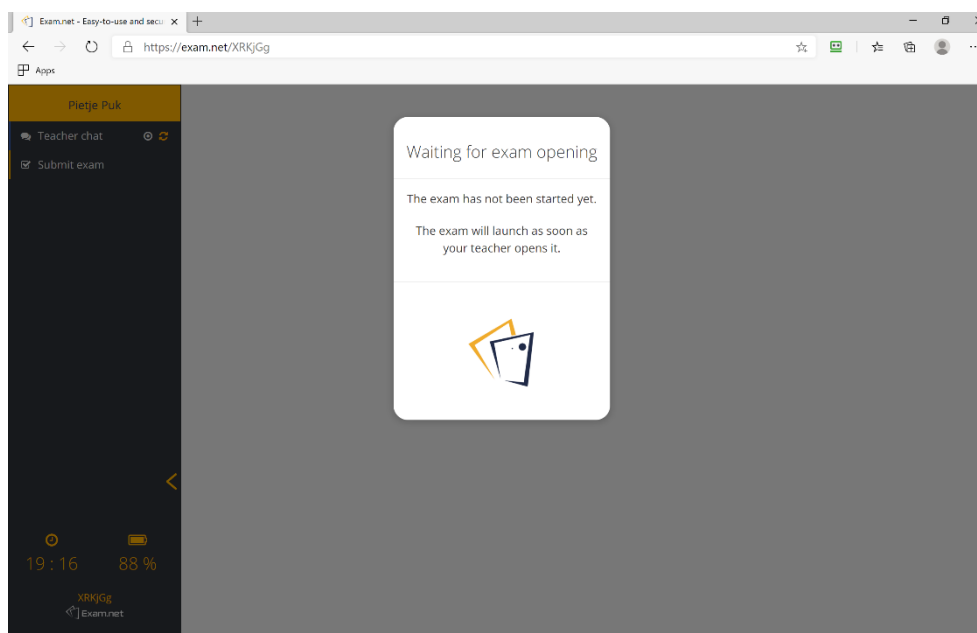


8. Vervolgens wordt Safe Exam Browser gestart, vul nogmaals de toetscode in om in te loggen op de toets. Als de toets eenmaal is gestart kun je niets anders doen op de computer dan je toets maken. Je kunt dus niet wisselen tussen programma's ed. Pas na het inleveren (submit) van je toets kom je weer terug in je normale Windows of iOS.
9. Afhankelijke van de toets dien je nu een aantal zaken in te vullen. In dit geval je voor- en achternaam. Klik na het invullen op “Fetch the Exam (Examen ophalen)”. Indien je een verkeerde toetscode hebt ingevoerd kun je via de knop “Change” de code veranderen.

Werkinstructie online toetsen Gymnasium Ccleanum – leerling v1.3

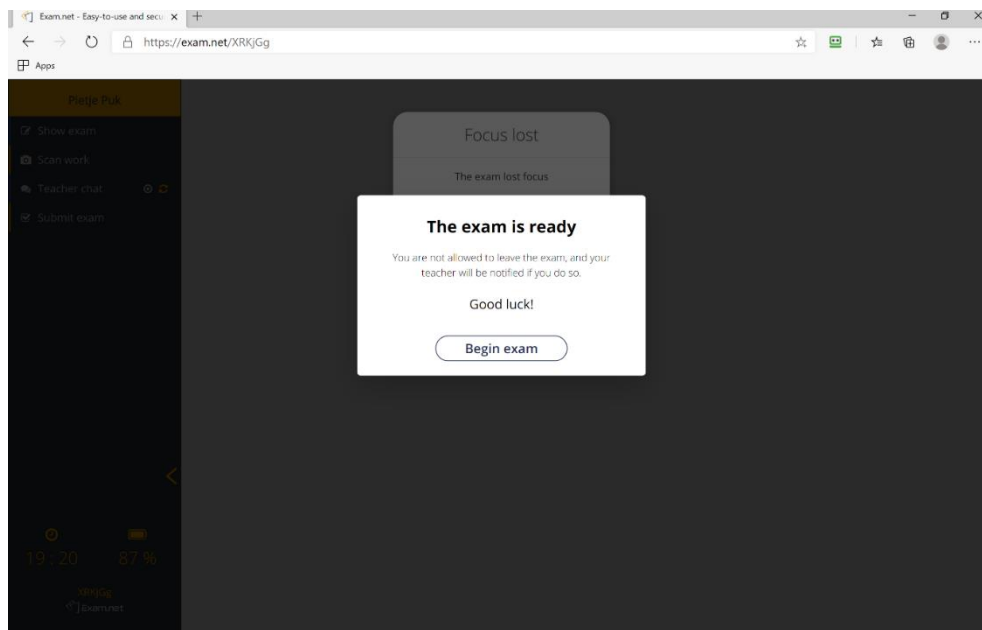


10. Wanneer de online toets al voor je klaar staat, maar deze nog niet gestart kan worden verschijnt onderstaand scherm. Je hoeft nu alleen maar te wachten totdat de surveillant de toets start.

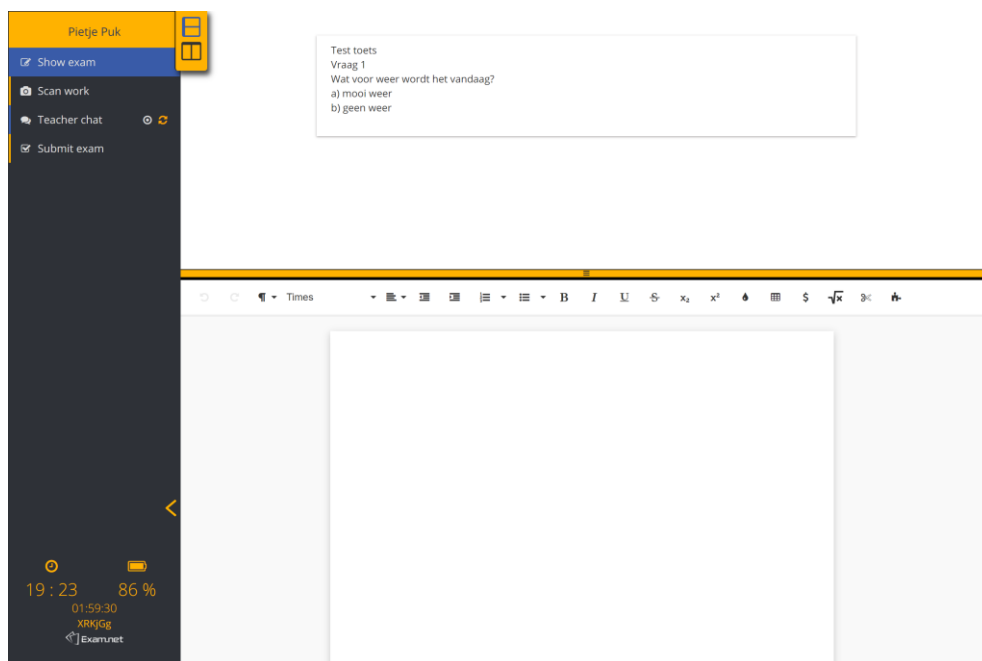


11. Als de online toets wordt gestart verschijnt onderstaand scherm en kun je beginnen, nadat je op "Begin Exam" hebt geklikt.

Werkinstructie online toetsen Gymnasium Ceeleum – leerling v1.3



12. Eenmaal gestart verschijnt onderstaand of een vergelijkbaar scherm.

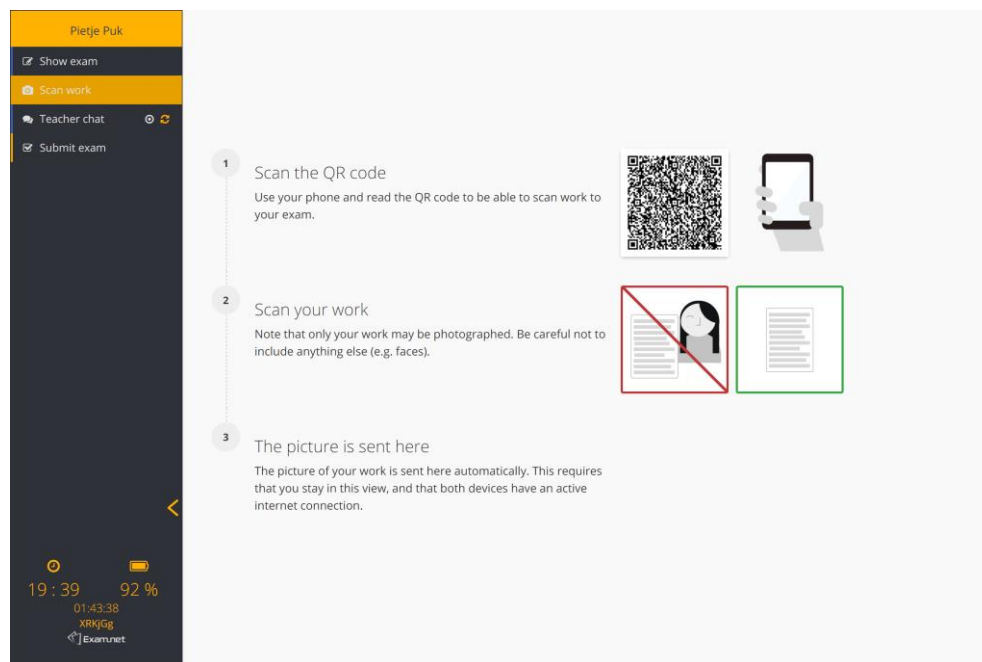


13. Afhankelijk van de toets heb je een aantal hulpmiddelen tot je beschikking. Deze staan aan de linkerkant in de zwarte balk.
14. In dit geval heb je de mogelijkheid met de surveillant te chatten en handgeschreven werk in te scannen.
15. Het chatten kun je bijvoorbeeld gebruiken indien je ergens tegenaan loopt met de online toets.
16. Het inscannen en toevoegen van handgeschreven werk kun je gebruiken indien je bijvoorbeeld wiskundige berekeningen en tekeningen moet toevoegen aan je toets. Je hebt hiervoor wel een mobiel of tablet nodig met internetverbinding.

INSCANNEN HANDGESCHREVEN WERK

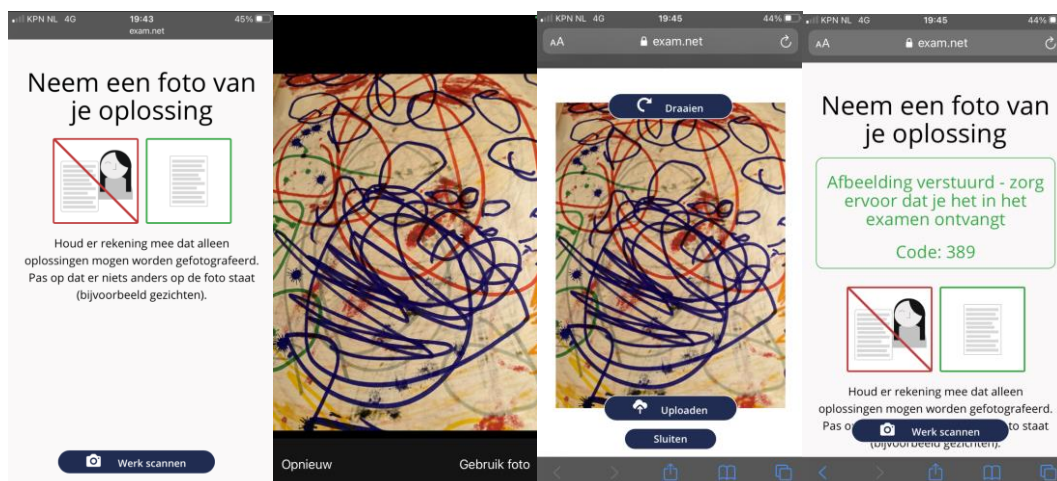
Werkinstructie online toetsen Gymnasium Ceeleum – leerling v1.3

17. Indien je dit wilt doen, klik je op “Scan Work”. Je krijgt onderstaand scherm te zien.

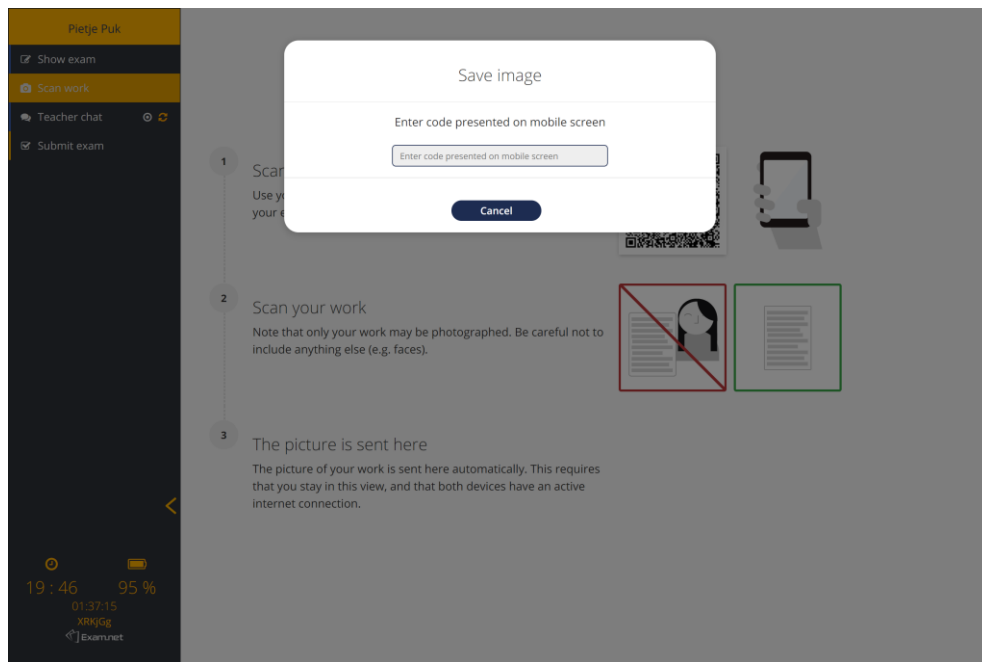


18. Scan vervolgens de QR-code op je scherm.

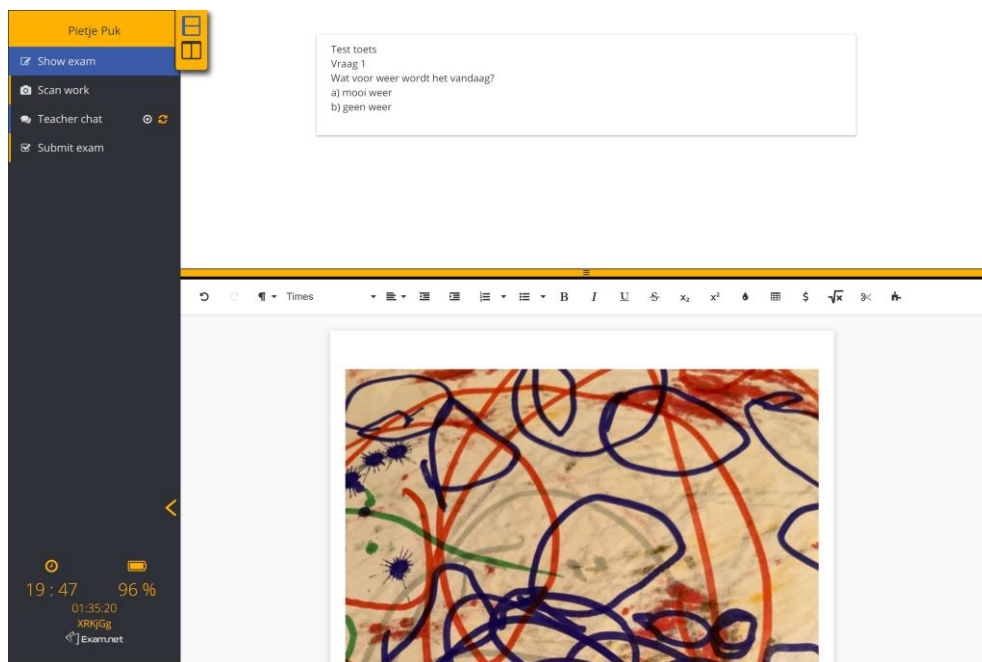
19. Je krijgt op je mobiel nu de volgende schermen te zien. Klik op “Werk scannen” (afbeelding 1) om een foto te maken. Maak vervolgens een foto en selecteer “Gebruik foto” (afbeelding 2). Selecteer “Uploaden” om de foto te uploaden naar je online toets (afbeelding 3). Nadat de foto is geüpload krijg je een code te zien (afbeelding 4). Deze dien je in te voeren op de computer waar je je toets maakt (afbeelding 5).



Werkinstructie online toetsen Gymnasium Ccleanum – leerling v1.3



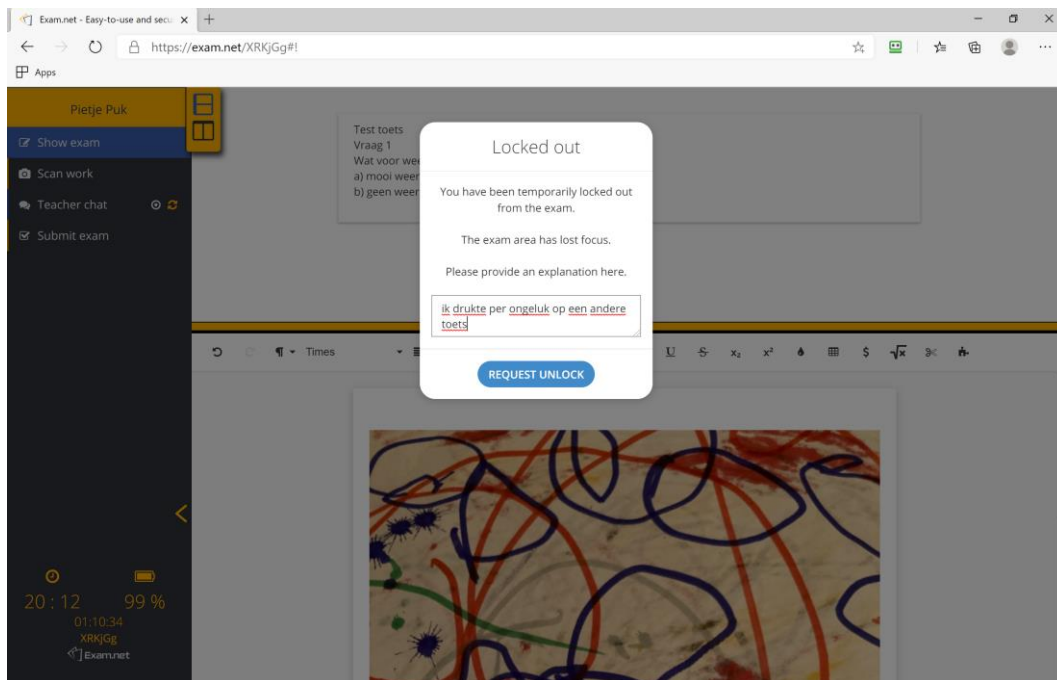
20. Nadat je de code hebt ingevoerd, is de foto toegevoegd aan de online toets. Zie onderstaand scherm.



TOETSONDERBREKING EXAM.NET

21. Wanneer je het scherm van de online toets verlaat of als er een internetstoring optreedt. Krijgt de surveillant een melding en dien je een reden hiervoor op te geven, zie onderstaand scherm.

Werkinstructie online toetsen Gymnasium Ceeleum – leerling v1.3

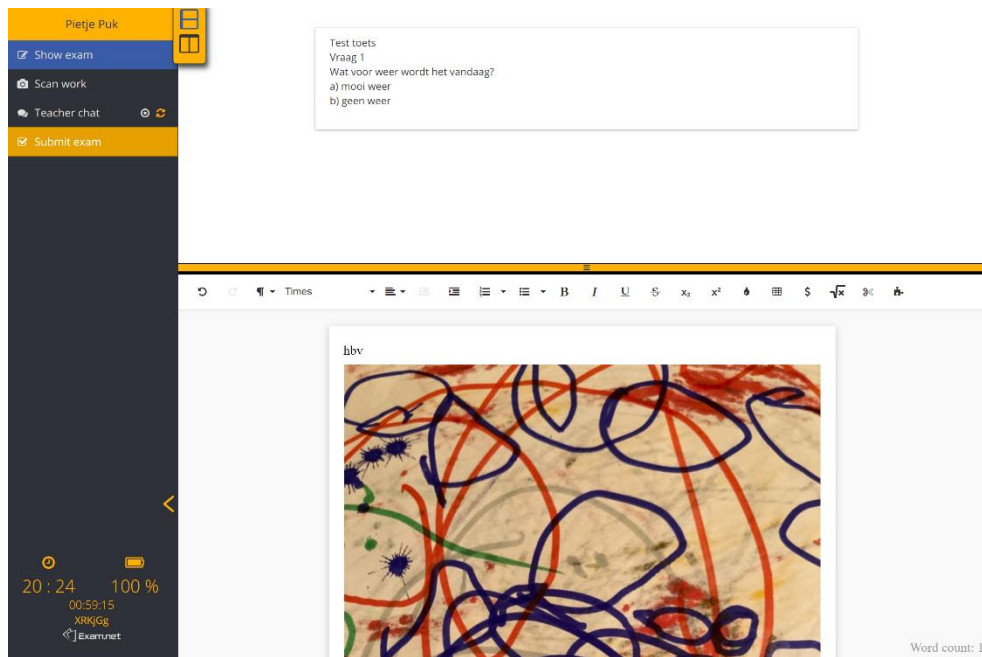


22. Geef een reden op en klik vervolgens op “Request Unlock”.
23. Indien je bijvoorbeeld een probleem met je laptop hebt waardoor je verder moet gaan op een andere laptop dien je een individuele toets code aan te vragen. Deze wordt aan je verstrekt via de surveillant en ziet er uit als: qwwWCs#17825. Let op dit is een voorbeeld code!! Wanneer je een persoonlijke code gebruikt kun je weer verdergaan met je toets en zijn je antwoorden bewaard gebleven. Gebruik in dit geval dus niet de code die je aan het begin van de toets hebt ontvangen.

TOETS INLEVEREN

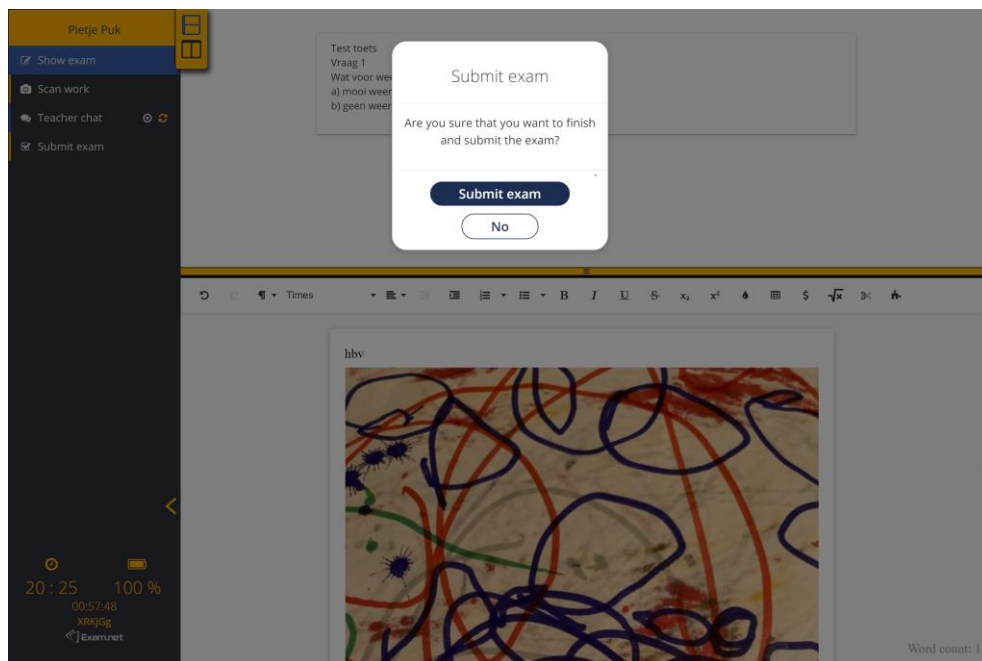
24. Wanneer je klaar bent met de toets dien je deze inleveren door de knop “Submit Exam” te klikken.

Werkinstructie online toetsen Gymnasium Ccleanum – leerling v1.3



The screenshot shows the Exam.net interface. On the left is a dark sidebar with a menu containing: 'Pietje Puk', 'Show exam', 'Scan work', 'Teacher chat', and 'Submit exam'. The main area displays a question: 'Test toets Vraag 1 Wat voor weer wordt het vandaag? a) mooi weer b) geen weer'. Below the question is a drawing of a colorful abstract pattern with blue, red, and green lines on a light background. The drawing is labeled 'hbv' in the top left and 'Word count: 1' in the bottom right. At the bottom of the sidebar, there is a timer showing '20:24', a battery icon, and '100%'.

25. Er wordt gevraagd of je het zeker weet. Klik vervolgens op “Submit Exam” om je werk in te leveren.



This screenshot shows the same Exam.net interface as above, but with a confirmation dialog box overlaid in the center. The dialog box has a title 'Submit exam' and the text 'Are you sure that you want to finish and submit the exam?'. It contains two buttons: a dark blue 'Submit exam' button and a white 'No' button. The background is dimmed to show the question and drawing from the previous screenshot.